

VIEW

REFERENZ-
MAGAZIN
2018

ZEITZ MOCAA

FULMINANTE
VERWANDLUNG

BÜRGENSTOCK RESORT

BERGIDYLL
MIT EXTRAKOMFORT

HERAUSGEBER UND REDAKTION

Geberit International AG,
Corporate Communications,
Schachenstrasse 77, CH-8645 Rapperswil-Jona

GESTALTUNG UND REALISATION

Linkgroup AG, Zürich
www.linkgroup.ch

AUFLAGE

25 000. Erscheinung: einmal jährlich.
Die Wiedergabe einzelner Beiträge,
auch auszugsweise, ist nur mit Erlaubnis
der Redaktion gestattet.

ZUM TITELBILD

Das Museum für zeitgenössische afrikanische
Kunst hat sein Domizil in einem ehemaligen
Getreidesilo im Hafen von Kapstadt bezogen.
Der Blick ins Atrium zeigt die aufgeschnit-
tenen Röhren, in denen früher das Getreide
gelagert wurde.

BILDER

© AELTC/Bob Martin (Seite 56)
Ben Guthrie (Seiten 19–21)
Ben Huggler (Seiten 26–31, 39, 57)
Brígida González für Allmann Sattler Wappner
Architekten (Seiten 12–14)
Delfino Sisto Legnani and Marco Cappelletti
© OMA (Seiten 64–66)
Flavio Coddou (Seiten 6/7)
Hufton + Crow (Seiten 4, 16/17)
Inhouse Fotografi – Søren Wasilewski-Beyer
(Seiten 36/37)
Intep – Integrale Planung GmbH (Seite 48)
Iwan Baan (Cover, Seiten 5, 40–41)
Jochen Stüber (Seite 38)
MahaNakhon by Buro Ole Scheeren Group
through HLS. Photo by: Alexander Roan (Seite 18)
Martin Gardner Photography (Seite 8)
Mecanoo architecten (Seiten 54/55)
Michael Seirer (Seite 67)
Michael Suter (Seite 15)
Muraba Properties LLC (Seite 9)
Nicolas Mathéus (Seiten 46/47)
Paul Raftery (Seiten 44/45)
Scagliola Brakkee fotografie (Seiten 62/63)
Scott Francis (Seiten 4, 10/11)
Sergio Grazia (Seiten 50–53)
The Royal Portfolio (Seiten 42/43)
Tomasz Majewski Photography (Seiten 5, 58–61)
Tribecraft AG (Seite 25)
© Trond Isaksen, Statsbygg (Seite 60)
© Vitsø/Dirk Lindner (Seiten 4, 22–24)
Wayne Chasan (Seiten 4, 34–35)
Žiga Lovšin (Seiten 70/71)

EINMAL IM JAHR LIEFERT DAS MAGAZIN «VIEW» EINE MOMENTAUFNAHME DES WELTWEITEN SCHAFFENS IN DEN SPARTEN ARCHITEKTUR UND INTERIOR DESIGN.

Über 20 aktuelle Projekte aus fast so vielen Ländern finden Sie in der vorliegenden Sammlung. Unsere Reise beginnt beim Einfamilienhaus und führt über das Bürogebäude und Hotel hin zum Museum und zur Sportarena. Der gemeinsame Nenner liegt selbstredend bei den Produkten von Geberit, die zur Bewältigung der jeweiligen Bauaufgabe beitragen. Die Bauprofis verlassen sich auf unsere Lösungen, weil sie wissen, dass diese umfassend getestet wurden, einfach zu handhaben sind und einen nachhaltigen Betrieb der Gebäude gewährleisten.

Sorgt eine Aufgabenstellung für Kopfzerbrechen, sind unsere Experten nicht weit, um sich der Sache anzunehmen. Auf diese Weise unterstützen wir unsere Partner, wo auch immer diese im Einsatz stehen, mit unserem ausgewiesenen Know-how im Bereich der Sanitärtechnik. Stellvertretend dafür steht das hier gezeigte International House in Sydney, bei dem unser Berater die Installateure direkt vor Ort in der Verarbeitung unseres Rohrleitungssystems schulte. Das Ergebnis ist für einmal sogar von blossen Auge zu bestaunen, verfügt das Bürogebäude aus Holz doch über freiliegende Rohre.

Mit hochwertiger Sanitärtechnik hat sich die Geberit Gruppe einen Namen gemacht. Doch das ist nur die eine Seite: Mit der neu hinzugewonnenen Expertise im Bereich der Badezimmerausstattung wird es immer mehr zur Regel, dass unsere Kompetenzen sichtbar in Erscheinung treten. Dabei bleiben wir unserem Anspruch treu, mittels innovativer Technik zur Lebensqualität der Menschen beizutragen. Das Beispiel Bürgenstock Resort in der Zentralschweiz ist dafür exemplarisch: Das Dusch-WC AquaClean Sela kam hier zum Zug, weil es den Ansprüchen einer internationalen Klientel bezüglich Design und Komfort entspricht und gleichzeitig den Hotelbetreibern einen einfachen und damit zeit- und kostensparenden Unterhalt erlaubt.



CHRISTIAN BUHL
CEO DER GEBERIT GRUPPE



↑ 10 WOHNEN
WOHNTRAUM AN DER WEST SIDE

↓ 16 HIGH-RISE
ALL IN ONE



22 ARBEITEN
EVERGREEN



↑ 34 HOSPITALITY
KÖNIGLICHE GEMÄCHER

WOHNEN

- 6 Kaminhaus, Slowenien
- 8 The Crow's Nest, UK
- 9 Muraba Residences, VAE
- 10 520 Tower 28th Street, USA
- 12 Friends, Deutschland

HIGH-RISE

- 16 Raffles City, China
- 18 MahaNakhon, Thailand

ARBEITEN

- 19 International House, Australien
- 22 Vitsoe Firmenzentrale, UK

HOSPITALITY

- 26 Bürgenstock Resort, Schweiz
- 32 Il Sereno, Italien
- 34 Grand Hotel Miramar, Spanien
- 36 Hvidbjerg Strand, Dänemark
- 38 The Fontenay, Deutschland



↑ 40 KULTUR KUNSTVOLLER SPEICHER

INSTITUTION

- 58 Fakultät für Kunst, Musik und Design (KMD), Norwegen
- 62 Sportcampus Zuiderpark, Niederlande
- 64 Bibliothèque Alexis de Tocqueville, Frankreich
- 67 Krankenhaus Nord, Österreich

DESIGN MEETS FUNCTION

- 15 Acanto
- 25 Setaplano
- 39 AquaClean Tuma
- 57 Armaturensystem
- 48 Nachhaltigkeitsberatung
- 68 Greenbuilding, Index Geberit
- 69 Spektrum
- 70 Wasserwege

KULTUR

- 40 Zeitz MOCAA und The Silo, Südafrika
- 44 Museum des Zweiten Weltkriegs, Polen
- 46 Musée Yves Saint Laurent, Marokko
- 50 Lascaux IV, Frankreich
- 54 Keukenhof, Niederlande
- 56 Wimbledon No. 1 Court, UK



↑ 58 INSTITUTION ATELIER MIT AKTIONSRADIUS

KAMINHAUS, LOGATEC, SLOWENIEN

RAUE NOTE



Das Kaminhaus tritt in einen Dialog mit der Kirche Sveti Janez.

Erst durch die Beziehung zu den Nachbarn entwickelt das Wohnhaus aus der Feder von Dekleva Gregorič Architects seine ganze Strahlkraft.

Zur einen Seite eine Scheune, zur anderen eine Kirche aus dem 16. Jahrhundert: So präsentiert sich die Nachbarschaft des Kaminhauses im slowenischen Logatec. Seinen Namen verdankt das in braun geöltes Lärchenholz gehüllte Gebäude dem Dachaufsatz, der sich mittig über die ganze Länge des Baukörpers zieht.

KOMPAKT DANK OBERLICHT

Die vorrangige Funktion dieses flachen Firstes wird erst beim Betreten erkennbar: Es ist ein Oberlicht, das die Küche, den angrenzenden Essbereich sowie das Schlafzimmer mit reichlich Helligkeit versorgt. Als zentrales Gestaltungselement etabliert es eine strenge räumliche Ausrichtung an der Längsachse, die nur durch vereinzelte seitliche Öffnungen durchbrochen wird.

WOHNEN

Schlafzimmer und Küche profitieren
in besonderem Mass vom Lichteinfall
von oben.



KAMINHAUS

Bauherr: Privat

Architektur: Dekleva Gregorič Architects,
Ljubljana

Fertigstellung: März 2016

GEBERIT KNOW-HOW

Geberit Unterputzspülkasten Sigma 12 cm

THE CROW'S NEST, LYME REGIS, UK

SCHLUPFWINKEL



↑

Das ganz mit hellem Lärchenholz verkleidete Ferienhaus befindet sich an der sogenannten Jurassic Coast der Grafschaft Dorset, die aufgrund von Fossilienfunden zum Unesco-Welterbe gehört.

Dass die Arbeiten am «Krähennest» an der südenglischen Küste einfach vonstatten gehen würden, war angesichts der turbulenten Vorgeschichte nicht zu erwarten: In den vergangenen 50 Jahren waren bereits zwei Gebäude den prekären Bodengegebenheiten an diesem pittoresken Flecken zum Opfer gefallen.

«Die Vorstellung von Bewegung und Zersplitterung war die Grundlage des Konzepts.»

AR DESIGN STUDIO

Zuletzt hatte ein Hangrutsch einem weiteren Projekt den Gnadestoss versetzt. Im Nachhinein sollte sich dieses Unglück als Wegbereiter einer so bitter benötigten soliden Lösung entpuppen. Auf einer komplett neuen Grundlage geplant und mit einem auf absehbare Bodenbewegungen ausgelegten Fundament versehen, schmiegen sich nun vier unregelmässig geschnittene Baukörper an die herb-schöne Landschaft.

THE CROW'S NEST

Bauherr: Privat

Architektur: AR Design Studio

Fertigstellung: Dezember 2016

GEBERIT KNOW-HOW

Geberit Duofix Installationssystem

Geberit Sigma20 Betätigungsplatte



MURABA RESIDENCES

Bauherr: Muraba Properties LLC

Architektur: RCR Arquitectes, Olot (Girona)

Fertigstellung: Juli 2017

GEBERIT KNOW-HOW

Geberit Duofix Installations-system

Geberit Betätigungsplatte Sigma70

Geberit Entwässerungs-system PE-HD

MURABA RESIDENCES PALM JUMEIRAH,
DUBAI, VAE

ZIMMER MIT AUSSICHT



RCR Arquitectes bringen in ihrem Werk immer wieder starke Ortsbezüge zur Geltung. Das gilt auch für ein Wohnbauprojekt, das die aktuellen Pritzker-Preisträger weitab ihrer katalonischen Heimat realisiert haben.

Das Gebäude mit 46 Luxuswohnungen und vier Penthouse-Suiten befindet sich auf dem östlichen der künstlich aufgeschütteten Palmwedel vor Dubai. Die exponierte Lage beschert den Bewohnern einen atemberaubenden Blick auf die Skyline der Wüstenmetropole. Grösstmögliche Durchlässigkeit zwischen innen und aussen sowie ein Auge für kunstfertig gearbeitete Details zeichnen das Gebäude aus.

Organische Formen prägen den Eingangsbereich des neuen Luxuswohnhauses von Zaha Hadid Architects.



520 WEST 28TH STREET, NEW YORK CITY, USA

WOHNTRAUM AN DER **WEST SIDE**



↑
Für die Einrichtung zweier Modellwohnungen
gezeichneten West Chin Architects (im Bild) und
die Designerin Jennifer Post verantwortlich.

520 WEST 28TH STREET

Bauherr: Related

Architektur: Zaha Hadid Architects,
London

Fertigstellung: Oktober 2017

GEBERIT KNOW-HOW

Geberit Omega Unterputzspülkasten

Geberit Omega60 Betätigungsplatte

Geberit Urinalsteuerung Typ 70

↑

Die Handschrift von Zaha Hadid ist im Spa-Bereich
allgegenwärtig.

Im New Yorker Stadtteil Chelsea haben
Zaha Hadid Architects ein 11-stöckiges
Wohnhaus mit 39 Luxusresidenzen
realisiert.

Kaum ein Spaziergänger auf der High Line,
jenem umfunktionierten Güterbahntras-
see im Westen Manhattans, der den futu-
ristischen Rundungen des neuen Anrai-
ners nicht seine Aufmerksamkeit schenkt.
Ein Blick hinter die kunstvoll geschmie-
dete Metallfassade zeigt Wohnraum erster
Güte, verteilt auf Wohneinheiten mit zwei
bis fünf Schlafzimmern.

FRIENDS, MÜNCHEN, DEUTSCHLAND

IMPULSGEBER

Friends, das sind zwei Wohnhochhäuser, die zum Motor eines neuen Entwicklungsgebiets am Münchner Hirschgarten werden sollen. Der Name ist Programm.





FRIENDS

Bauherr: LBBW Immobilien Capital GmbH

Architektur: Allmann Sattler Wappner,
München

Fertigstellung: März 2017

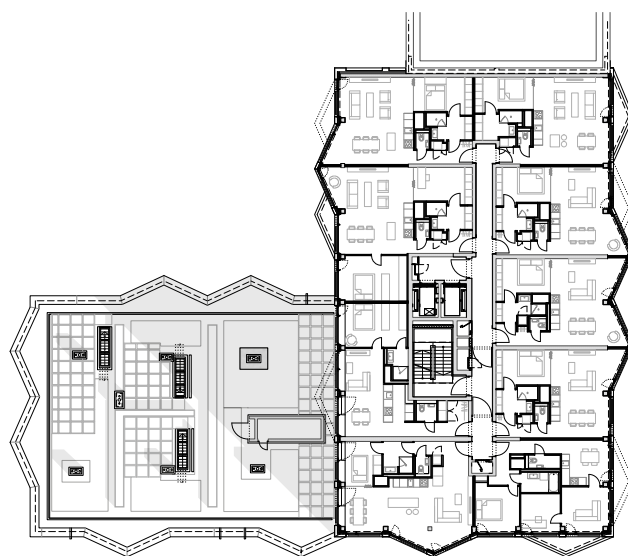
GEBERIT KNOW-HOW

Geberit GIS Installationssystem

Geberit Duofix Installationssystem

Geberit Mepla & Mapress Edelstahl Versorgungssysteme

Geberit Silent-db20 Entwässerungssystem



Attraktiv von aussen und innen: Die Erker geben Friends ein charakteristisches Erscheinungsbild und erweitern das Blickfeld.

Die Immobilienbranche ist gefordert, Antworten auf die veränderten Gewohnheiten und Ansprüche einer immer urbaneren Bevölkerung zu liefern. «Smart Sharing» heisst eine davon. Aufgrund von Marktanalysen liessen LBBW Immobilien die Luxuswohnungen unter diesem Motto planen und realisieren.

DAS PLUS AN LEBENSQUALITÄT

Was da unter den Bewohnern geteilt und auch von Auswärtigen gemietet werden kann, sind Dachterrassen und Veranstaltungsküchen. Damit ist zumindest der Spielraum gegeben, um der Anonymisierung des Grosstadtalltags selbsttätig entgegenzuwirken. Das Plus an Lebensqualität kommt auch innerhalb der 260 Wohnungen zum Tragen. Hier erlauben grosszügige, bis zum 15. Geschoss hoch immer weiter auskragende Erker weitschweifende Blicke auf die Stadt. →

«Das Raumkonzept ordnet alle Wohnflächen effizient um den jeweils zentral gelegenen Versorgungskern aus Bad, Küche und Haushaltsraum.»

ALLMANN SATTLER WAPPNER ARCHITEKTEN



Friends soll als Motor der Stadtentwicklung in der Nähe des Münchner Hirschgartens dienen.

RUHIGE VIER WÄNDE

Die Qualität der Aussicht mag von Stockwerk zu Stockwerk variieren – einheitlich geräuscharm sind dagegen die haustechnischen Anlagen konzipiert. Massgeblichen Anteil daran hat das Entwässerungssystem Silent-db20 von Geberit. Die schalltechnisch und hydraulisch optimierten Rohre und Formstücke verrichten ihre Arbeit leise und effektiv.

GEBERIT BADSERIE ACANTO

OHNE KOMPROMISSE

Acanto ist der Schlüssel, um mit einer einzigen Serie die unterschiedlichsten Bedürfnisse in Sachen Badezimmergestaltung zu erfüllen. Der besondere Fokus liegt dabei auf der optimalen Nutzung und flexiblen Gestalten des verfügbaren Stauraums. So sorgen bei den Waschtischunterschränken optionale Ordnungsboxen für eine individuelle Ordnung im Möbelstück. Mit den Acanto Magnettafeln können Kunden Ablagekörbe genau da anbringen, wo etwa Kosmetikartikel gebraucht werden. Und im Handumdrehen lassen sich diese Ablagen neu anordnen.



«Wir haben versucht, alltägliche Wünsche und Bedürfnisse auf die Produktebene zu übersetzen – funktional, aber auch ästhetisch. Zeitgemäßes Design, die Materialauswahl, durchdachte Features, die individuelle Handlungsspielräume schaffen, und ein gutes Preis-Leistungs-Verhältnis sind hier wichtige Aspekte.»

SARAH SEIDEL, PRODUKTDESIGNERIN BEI GEBERIT



www.geberit.com/produkte →
Produktsortiment

Die Drehung der Torsi ist weit mehr als reine Ästhetik: In Verbindung mit der Positionierung der Türme dient sie der Optimierung der Ventilation und der maximalen Nutzung des Tageslichts.

RAFFLES CITY, HANGZHOU,
CHINA

ALL IN ONE





↑

Stadt in der Stadt:
Raffles City zeichnet sich
durch ein verdichtetes
Nutzungsprogramm aus.

«Superliving» nennen UNStudio das Konzept, mit dem sie auf eine Aufwertung des urbanen Lebensstils abzielen. Aufgrund des vielschichtigen Zusammenspiels unterschiedlicher Nutzungen darf Raffles City als gelungene Umsetzung dieser Idee betrachtet werden.

Das Leuchtturmprojekt des neuen Geschäftszentrums von Hangzhou trägt nicht zufällig das Wort «City» im Namen. UNStudio wollen einen zentralen Versammlungsort darin sehen. Das umfassende Gebäudeprogramm liefert gute Gründe für diese Sichtweise: ein Hotel, Büro- und Verkaufsflächen sowie Wohnungen teilen sich die enorme Nutzfläche von fast 400 000 m².

SPIEL DER GEGENSÄTZE

Die Verkaufsflächen befinden sich im Podium, das sich über sieben Stockwerke erstreckt und um ein lichtdurchflutetes Atrium angeordnet ist. Darüber erheben sich zwei 250 Meter hohe Türme mit jeweils zwei Gesichtern: Während die mit vertikalen Lamellen versehenen «Stadtfassaden» dem Gebäude einen urbanen Ausdruck verleihen, nehmen die balkonähnlichen «Landschaftsfassaden» auf die Grünbereiche rund um das Podium Bezug. Durch die kunstvolle Drehung der beiden Torsi treten diese Gegensätze in einen fruchtbaren Dialog.

RAFFLES CITY

Bauherr: CapitaLand

Architektur: UNStudio,
Shanghai

Greenbuilding: LEED Gold

Fertigstellung: September
2017

GEBERIT KNOW-HOW

Geberit Pluvia Dachent-
wässerungssystem

MAHANAKHON, BANGKOK, THAILAND

PIXELTURM

Mehr noch als die Höhe – 314 Meter sind immerhin thailändischer Rekord – sorgt die eigentümliche, verpixelte Glasfassade des MahaNakhon für Aufsehen. Wie eine Ackerfurche windet sich ein Band um den markanten Wolkenkratzer, der im Geschäftsviertel Bangkoks steht. Das Pixelmotiv hat neben ästhetischen auch ganz praktische Vorzüge: Durch die Staffelung der Glasquader entstehen Aussenbereiche, die im tropischen Klima der thailändischen Metropole besonders hoch im Kurs stehen – bei Hotel- und Restaurantgästen genauso wie bei den Bewohnern der exklusiven Suiten mit Serviceleistungen.

Auf den 77 Stockwerken des MahaNakhon sind neben 200 Wohnungen auch ein Boutique-Hotel, Verkaufsflächen und Gastronomiebetriebe untergebracht.

MAHANAKHON

Bauherr: Pace Development Corporation

Architektur: Buro Ole Scheeren Group

Geplante Fertigstellung: Januar 2018

GEBERIT KNOW-HOW

Unterputzpülkasten Sigma 12 cm

Betätigungsplatte Bolero



INTERNATIONAL HOUSE, SYDNEY, AUSTRALIEN

INDUSTRIE- LOOK



↑

Für einmal sichtbar: Das Geberit PE-HD Rohrleitungssystem sorgt im International House nicht nur für eine zuverlässige Dachentwässerung; es prägt auch den Industrielook im Inneren des Gebäudes.

«Geberit führt mit Pluvia nicht nur ein grossartiges Produkt im Sortiment, sondern leistet auch wertvolle Unterstützung auf und neben der Baustelle.»

**NICK STOREY,
SANITÄRPLANER, LENDLEASE**

Das komplett in Holzbauweise erstellte Bürogebäude sucht auf dem fünften Kontinent seinesgleichen. In weniger als einem Jahr war das International House bezugsbereit. →



INTERNATIONAL HOUSE

Bauherr: Lendlease
 Architektur: Tzannes Architects, Sydney
 Greenbuilding: 6-star Green Star
 Fertigstellung: Mai 2017

GEBERIT KNOW-HOW

Geberit Pluvia Dachentwässerungssystem
 Geberit PE-HD Rohrleitungssystem

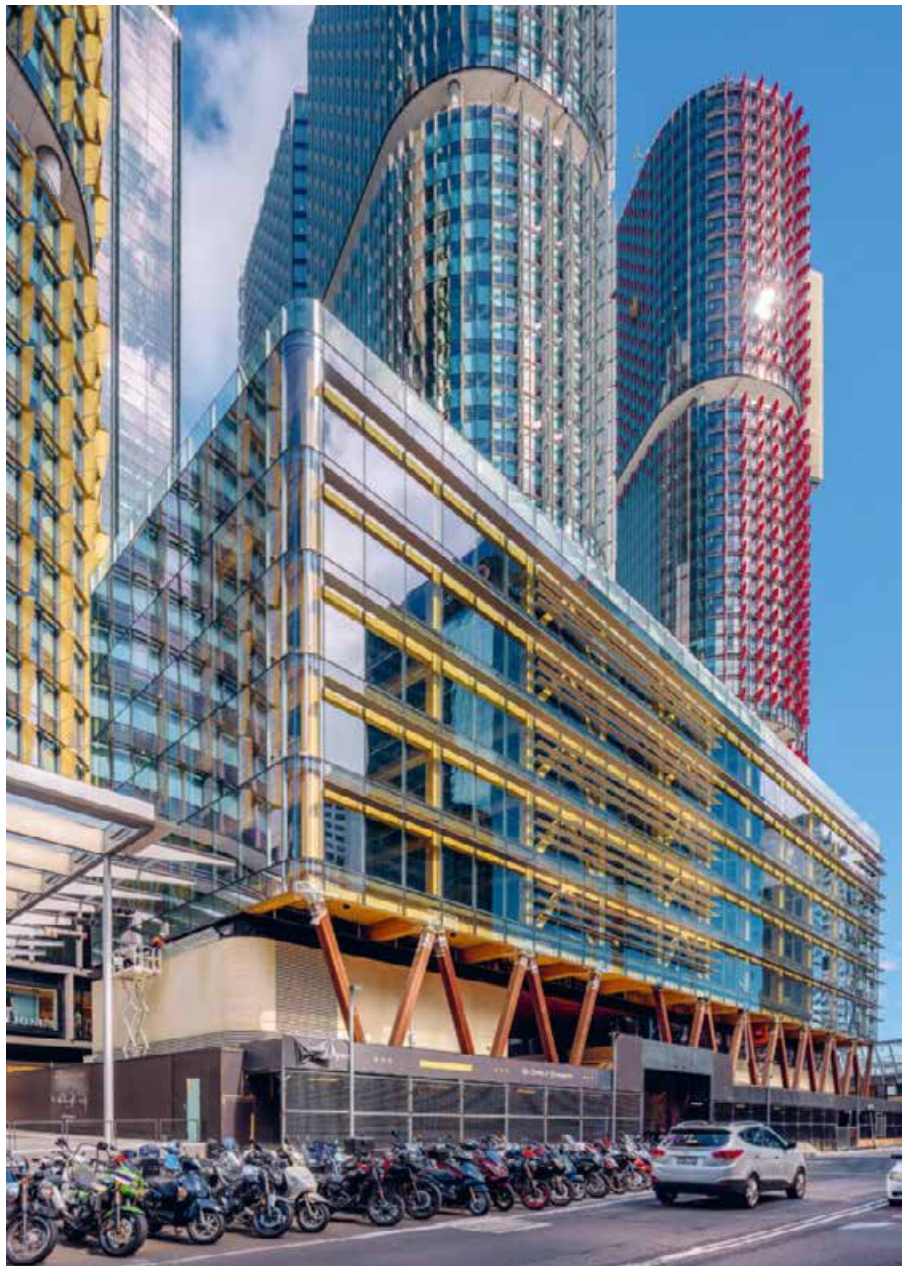
Es ist das umfassendste städtebauliche Projekt, das in Sydney seit den Olympischen Spielen 2000 gestemmt wurde. Die Rede ist von Barangaroo, einem Bezirk westlich des Stadtzentrums, wo auf einer Fläche von 22 Hektaren ein Mix aus Büro-, Retail-, Hotel-, Gastronomie- und Freizeitangeboten realisiert wird. Die nahe Uferpromenade und der Blick auf die berühmte Harbour Bridge sind wichtige Zutaten des von Immobilienentwickler Lendlease konzipierten Erfolgsrezepts.

NACHHALTIG DURCH UND DURCH

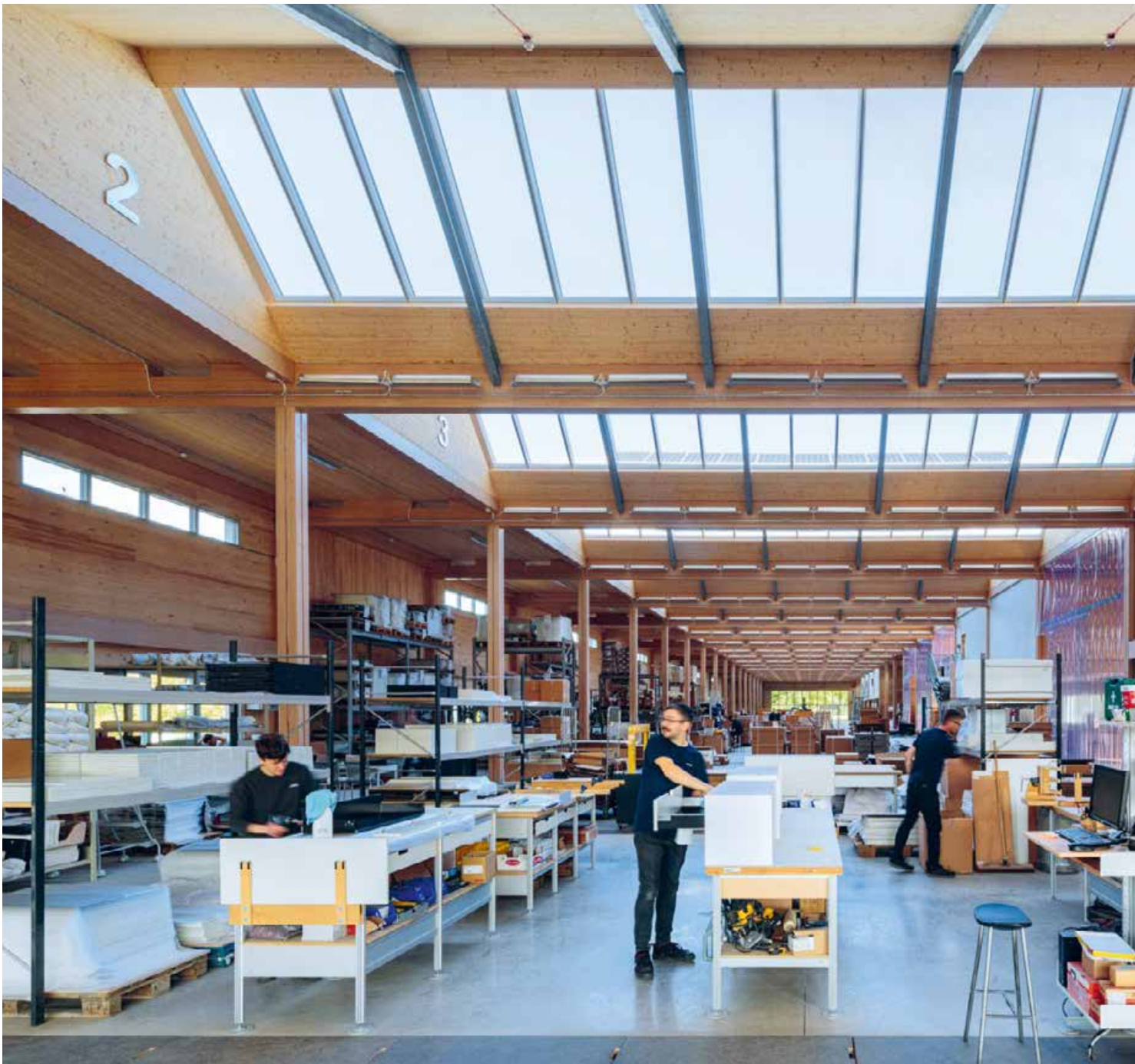
An der Südspitze des Entwicklungsgebietes ist mit dem International House nun ein erfrischendes Beispiel nachhaltiger Büroarchitektur vollendet worden. Nicht weniger als 2000 m³ Brettspertholz sowie 950 m³ Brettschichtholz kamen im siebengeschossigen Gebäude zum Einsatz. Die Materialwahl wirkt sich nicht nur positiv auf die Raumatmosphäre und die Ökobilanz aus – auch während der gerade mal 12-monatigen Bauphase traten weit weniger Lärm und Staub auf, als dies auf vergleichbaren Baustellen der Fall ist.

TRAINING VOR ORT

Ausgewiesene Experten von Geberit unterrichteten die Installateure vor Ort im korrekten Umgang mit den Rohrleitungen aus PE-HD. Für eine zuverlässige Entwässerung des Dachs sorgt das bewährte Pluvia System. Es basiert auf dem Unterdruckprinzip, das mit einer vergleichsweise geringen Anzahl von Dacheinläufen sowie kleinen Rohrdurchmessern maximale Leistung ermöglicht.



Das International House ist Teil des Entwicklungsprojekts Barangaroo South.



VITSOE FIRMENZENTRALE

Bauherr: Vitsoe

Architektur: Vitsoe, Mark Skelly, Martin Francis,
Waugh Thistleton

Eröffnung: Oktober 2017

GEBERIT KNOW-HOW

Geberit Unterputzspülkasten Sigma 12 cm

Geberit Betätigungsplatten Sigma30 und Sigma40

Geberit Badserie Smyle

Twyford WC E100

Twyford Duschtrennwand Geo6

VITSOE FIRMENZENTRALE, LEAMINGTON SPA, UK

EVERGREEN



↑

Die Fabrikationshalle ist 135 Meter lang, 25 Meter breit und 6 Meter hoch. Hier wird nicht nur gearbeitet; es finden auch Kulturveranstaltungen statt.

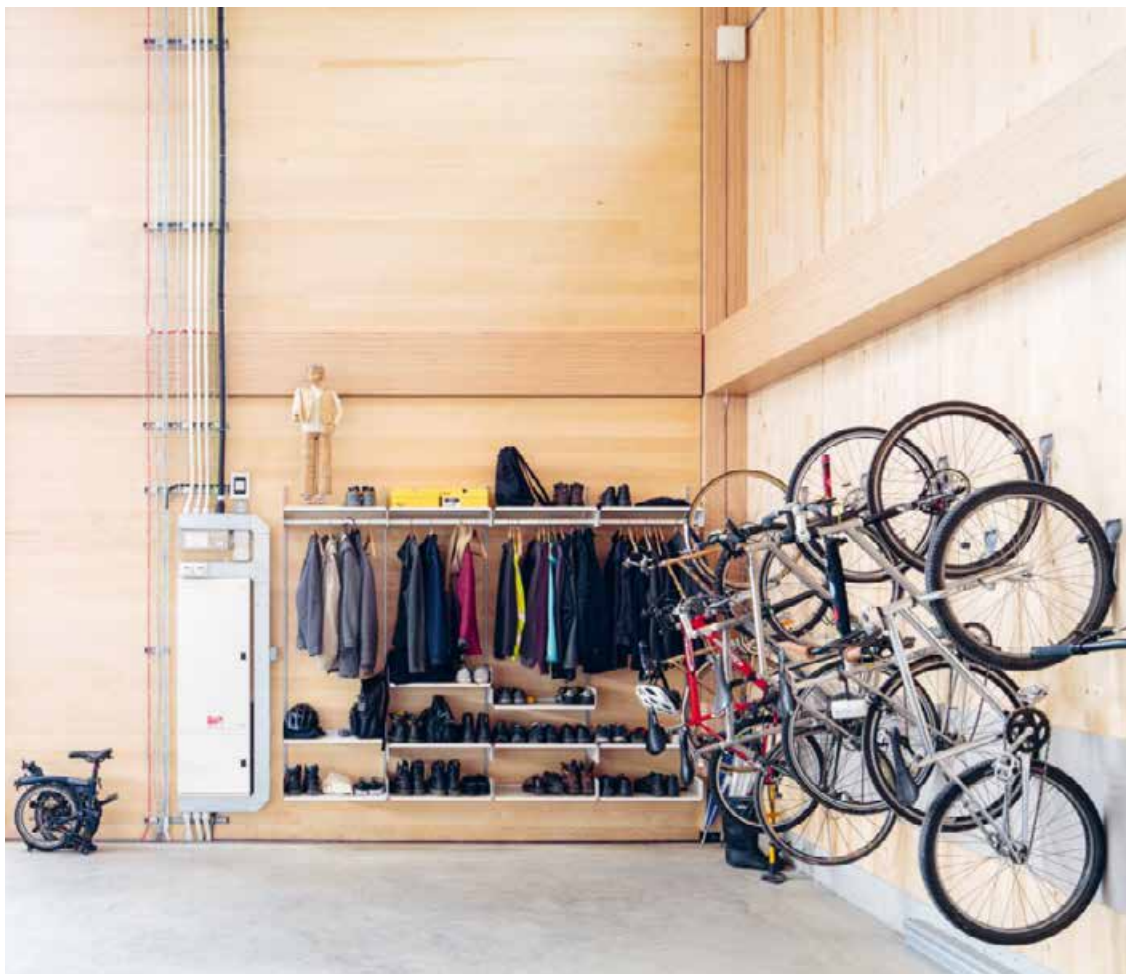


↑

Die Ausrichtung des Sheddachs bringt es mit sich, dass die Lichtwerte meist über 1000 Lux betragen, obschon direktes Sonnenlicht nur bei Sonnenhöchststand in die Halle gelangt.

Mit dem Bau einer neuen Möbelproduktionsstätte nordwestlich von London übersetzt Vitsoe die eigene Firmenphilosophie in gebaute Realität. →

→
Wie eng der Bauprozess mit der Möbelerstellung verzahnt war, zeigt die Tatsache, dass ein gerade entwickeltes Buchen-Furnierschichtholz als Bauelement berücksichtigt wurde.



«Das Gebäude wird absichtlich unvollendet bleiben, da es lebendig und anpassungsfähig ist und auf die Anforderungen einer Welt im Wandel reagiert.»

MARK ADAMS,
GESCHÄFTSFÜHRER VITSOE

Dass das neue Hauptquartier von Vitsoe von A bis Z der Funktionalität verpflichtet sein würde, war abzusehen. Schliesslich wurde das Möbelunternehmen 1959 gegründet, um die schnörkellosen Entwürfe des bekannten Industriedesigners Dieter Rams zu fabrizieren. Dessen Denken ist bis heute ein fester Bestandteil der Firmenphilosophie.

FIT FÜR VERÄNDERUNGEN

Bei der Planung wurden dieselben Prinzipien angewandt, die beispielsweise das Regalsystem 606 zu einem modernen Klassiker gemacht haben. Nachhaltig und robust konzipiert, sollte das Gebäude im Falle zukünftiger Ausbauschritte einfach auf neue Nutzungsformen angepasst werden können.

WANDELBARE WERKSTATT

Die Wahl von Naturmaterialien und der stark reduzierte Einsatz von künstlicher Beleuchtung und Belüftung gewährleisten eine intakte Verbindung der Beschäftigten mit der sie umgebenden Umwelt. Bei diesem holistischen Ansatz erstaunt es nicht, dass die überaus wohnliche Atmosphäre der Fabrik jede Menge Spielraum für Kreativität eröffnet. So soll die lichtdurchflutete Halle ausserhalb der Betriebszeiten auch für Lesungen und Konzerte genutzt werden können.

GEBERIT DUSCHFLÄCHE
SETAPLANO

TOUCH IT, LOVE IT

Bodenebene Duschen stehen hoch im Kurs, weil sie den Gestaltungsspielraum im Badezimmer markant vergrössern. Die Geberit Duschfläche Setaplano erfreut Installateure aufgrund der Tatsache, dass viele Komponenten bereits vormontiert ausgeliefert werden, was Aufwand und Fehlerrisiko bei der Montage reduziert. Beim Kunden wiederum hinterlässt speziell die seidig-sanfte und besonders rutschfeste Oberfläche einen bleibenden Eindruck. Ganz nach dem Motto «Touch it. Love it».



«Seidig und doch mineralisch – ein unaufgeregtes Stück Boden, bei dem die Neigung kaum sichtbar ist. Nur unter dem Ablaufdeckel blitzt dezent der Metallring hervor und umrahmt unsere wichtigste Designleistung: einen kanten- und spaltenfreien Ablauf, spielend leicht zu reinigen.»

TOM STÄUBLI, PRODUKTDESIGNER BEI TRIBE CRAFT, ZÜRICH



www.geberit.com/produkte →
Produktsortiment





Die Standseilbahn führt die Gäste des Resorts
direkt ins Innere des Bürgenstock Hotels.

BÜRGENSTOCK RESORT, OBBÜRGEN, SCHWEIZ

WACHGEKÜSST



BÜRGENSTOCK RESORT

Bauherr: Bürgenstock Selection

Architektur: Rüssli Architekten, Luzern (Bürgenstock Hotel); Lüscher Bucher Theiler Architekten, Luzern (Palace); Matteo Thun, Mailand (Medical Wellness Waldhotel)

Eröffnung: September 2017

GEBERIT KNOW-HOW

Geberit AquaClean Sela

Pozzi-Ginori Waschtisch Egg



↑

Das Palace (Baujahr 1903) erstrahlt nach umfassenden Restaurierungsarbeiten in neuem Glanz.

Mit dem Bürgenstock Resort hoch über dem Vierwaldstättersee erstrahlt ein Stück Tourismusgeschichte in neuem Glanz. So umfassend und vielfältig sich das Angebot für Gäste aus aller Welt präsentiert: Das Dusch-WC Geberit AquaClean Sela ist eine feste Grösse in allen Suiten.

Die Bürgenstockbahn – ihres Zeichens die erste elektrische Standseilbahn der Schweiz – meistert die 440 Höhenmeter wie eh und je mit Bravour. Oben wird gleich klar, warum die Ursprünge der Hotellerie auf dem Bürgenstock bis ins Jahr 1873 zurückreichen: Wie ein Adlerhorst «nisten» die Gebäude über dem Vierwaldstättersee; der Blick schweift von Luzern über die umliegenden Hügelzüge bis hin zu den Alpengipfeln.

VIelfalt vereint

Die Hotelanlage selbst ist – bis auf das klassizistische Palace – nicht wiederzuerkennen. An die prominenteste Lage wurde das Flaggschiff des neuen Resorts positioniert, das Bürgenstock Hotel mit seiner dunklen Kalksteinfassade. In dessen Inneren befin-

det sich die Bergstation der Standseilbahn. Ein paar Schritte entfernt steht das Medical Wellness Waldhotel, das mit seiner Gabionenfassade dem ebenfalls von Matteo Thun entworfenen Vigilius Mountain Resort im Südtirol nachempfunden ist.

DER GEMEINSAME NENNER

Auf der Angebotspalette des ab Juli 2017 schrittweise eröffneten Bürgenstock Resorts ist für alle etwas dabei: Kongressteilnehmer, Entspannungssuchende, Sportliche. Ein verbindendes Element ist das Dusch-WC Geberit AquaClean Sela, das in den drei Hauptgebäuden Palace, Bürgenstock Hotel und Medical Wellness Waldhotel zu finden ist.

→



Die Lobby mit Blick auf den Vierwaldstättersee.



INTERVIEW MIT BRUNO H. SCHÖPFER,
GENERALDIREKTOR BÜRGENSTOCK SELECTION

«WICHTIG IST DAS GESAMTPAKET»

Bruno H. Schöpfer ist die treibende Kraft hinter dem Bürgenstock Resort. Bei dessen Planung überliess der erfahrene Hotelier nichts dem Zufall. Den Zuschlag bekamen nur Produkte, die ihn in jeder Hinsicht überzeugten – Geberit AquaClean zum Beispiel.

BRUNO H. SCHÖPFER

Der Schweizer schaut auf eine lange, erfolgreiche Karriere im Hotelbusiness zurück. Er arbeitete vorwiegend in Asien und Europa. Seit 2008 lenkt er die Geschicke der zu Katara Hospitality gehörenden Bürgenstock Selection, welche den Schweizerhof in Bern und das Royal Savoy in Lausanne führt. Mit dem Flaggschiff-Projekt auf dem Bürgenstock ist er zu seinen Wurzeln zurückgekehrt; in Luzern hatte er einst die Hotelfachschule besucht.

Es ist Ende September, im Palace und im Bürgenstock Hotel läuft der operative Betrieb bereits. Haben Sie das Gefühl, am Ziel angekommen zu sein?

Ganz im Gegenteil, jetzt fängt die Arbeit erst an. Ich bin Hotelier, und als solcher muss ich mit meinem Team jetzt dafür sorgen, dass die Hotelbetten gefüllt sind.

Im Waldhotel sind die Handwerker noch bei der Arbeit. Sind Sie im Fahrplan?

Absolut. Ich komme gerade vom Waldhotel. Es geht zügig voran, so dass wir Ende Oktober die Bauarbeiten abschliessen können. Dasselbe gilt für das Spa. Erst letzte Woche haben wir das Bürgenstock Hotel offiziell eröffnet. Aktuell werden wir von Buchungsanfragen regelrecht überrollt.

Dass bei einem 550-Millionen-Projekt alles wie am Schnürchen läuft, ist bemerkenswert, erst recht, wenn es um ein Stück Schweizer Tourismusgeschichte geht.

Grosse Verzögerungen durch Einsparungen blieben uns erspart, weil wir die Verbände von Anfang an involviert haben. Aber einfach war es nicht. Hinter uns liegt ein Hürdenmarathon, wie ich es nenne, mit zwei Zonenplänen, zwei Gestaltungsplänen und 147 Baubewilligungen.

Welche Vision liegt dem Bürgenstock Resort zugrunde?

Die Ausgangssituation war komplex, mit nicht weniger als zwölf erhaltenswerten Gebäuden, die teilweise das fantastische Panorama des Vierwaldstättersees versperrten. Das alte Ensemble liess eine Öffnung zum See nicht zu, und das wollten wir ändern.

«Das alte Ensemble liess eine Öffnung zum See nicht zu.»

Ihre Lösung?

Mit dem neuen Bürgenstock Hotel haben wir das grösste Gebäudevolumen an die beste Lage gesetzt. Von sämtlichen 102 Zimmern hat man eine Topaussicht, genauso von der Lobby, vom Ballroom und vom Restaurant Spices. Gleichzeitig haben wir allein 43 Millionen Franken in die Modernisierung der alten Infrastruktur investiert. Dazu gehört auch die Standseilbahn, die jetzt zum öffentlichen Bereich des Bürgenstock Hotels führt.

Wie kamen Sie zum jetzt realisierten Projekt?

Wir haben acht Architekturwettbewerbe durchgeführt. Neben dem Bürgenstock Hotel wurden unter anderem auch die beiden Tennishallen, Panorama →



←

Erfrischender Komfort: Das Dusch-WC Geberit AquaClean Sela findet sich in allen Suiten des Resorts, so auch in jenen des Medical Wellness Waldhotels.

Worauf achten Sie beim Dusch-WC speziell?

Entscheidend ist der Aufwand für Reparatur und Unterhalt: Wenn ich das WC abmontieren muss, um ein Problem zu beheben, steht mir das Zimmer nicht zur Verfügung. Gleichzeitig ist mein technischer Dienst während ein bis zwei Stunden blockiert. Bezogen auf das Dusch-WC sprechen wir von einem Fehler, der in 384 Zimmern korrigiert werden müsste. Das kann ich mir nicht leisten.

Was hat Sie vor diesem Hintergrund am Modell Geberit AquaClean Sela überzeugt?

Wichtig ist das Gesamtpaket. Dazu gehören die technischen Eigenschaften des Produkts in Bezug auf Funktionalität und Unterhalt, das Design, der ganze Firmenservice dahinter und der Preis.

Stichwort Design: Inwiefern passt das Modell Sela in die doch sehr unterschiedlichen Stilrichtungen, die im Resort zu finden sind?

Wenn Sie mich fragen, passt es besonders gut ins Waldhotel, wo wir uns bewusst von der Sterilität eines Klinikbetriebs verabschieden wollten und stattdessen Frische und Hygiene betonen.

Residence Suiten, die Lakeview Residence Villen und das Alpine Spa in einem Wettbewerb entschieden. Alles in allem waren rund zwei Dutzend Architekten in das Gesamtprojekt involviert.

Das Waldhotel und das Palace waren dagegen nicht als Wettbewerb ausgeschrieben?

Nein, für das Medical Wellness Waldhotel stand Matteo Thuns Vigilius Mountain Resort im Südtirol Pate. Die Aufgabe bestand darin, dessen Grundidee, Baumaterialien aus der Umgebung zu nutzen, auf ein 160-Zimmer-Hotel zu übertragen. Im Fall des Palace ging es darum, die Lobby im Originalzustand von 1903 zu rekonstruieren. Dafür kamen nur ausgewiesene Historismus-Fachleute in Frage.

Das Dusch-WC ist in allen drei Hotels installiert. Welche Überlegungen führten zu diesem Entscheid?

Der Gedanke, Dusch-WCs in unseren Hotels zu installieren, steht bei mir schon lang im Raum. Bis vor kurzem schien mir die Zeit dafür aber noch nicht reif. In der Hotellerie kann es nicht darum gehen, einen Trend zu lancieren. Früh auf den Zug aufzuspringen, lohnt sich in der Regel nicht.

«Ich kann es mir nicht leisten, in 384 Zimmern den gleichen Fehler zu korrigieren.»



Suite im Bürgenstock Hotel.



Badezimmer im Palace.

Zur Hotelanlage gehören ein Restaurant, ein Wellnessbereich und ein eigener Hafen. Die Fassade des eleganten Komplexes öffnet sich mit grosszügigen Glasfronten zum See hin.

HOTEL IL SERENO, TORNO, ITALIEN

HOTSPOT AM SEE

Holz und Stein, in Verbindung mit Kupfer und ausgesuchten Textilien – das ist die Mischung, aus der Innenarchitektin Patricia Urquiola das 30-Zimmer-Hotel an bester Lage am Comersee komponiert hat.

→
In allen Räumen dominieren ruhige
Erdtöne, die mit einzelnen farbigen
Elementen ergänzt wurden.



IL SERENO

Bauherr: Sereno Hotels
Innenarchitektur: Patricia Urquiola
Eröffnung: August 2016

GEBERIT KNOW-HOW

Geberit AquaClean Mera Comfort & Sela
Geberit Urinalsystem mit Urinalkeramik Preda
Geberit Betätigungsplatte Sigma70



Zahlreiche grössere und kleinere Hotels säumen das Ufer des drittgrössten Sees in Italien. Seit kurzem ist die lombardische Destination am südlichen Rand der Alpen um eine aussergewöhnliche Hotelperle reicher. Mit dem Il Sereno in Torno wurde im Sommer 2016 ein neues Luxushotel eröffnet, das in die Riege der 25 besten Hotels weltweit gehört.

EXTRAKOMFORT IN DEN SUITEN

Entworfen wurde der exklusive, internationale «Hotspot» von der renommierten Architektin und Designerin Patricia Urquiola. Die gebürtige Spanierin, die einst bei Industriedesigner Achille Castiglioni studierte, lebt und arbeitet in Mailand. Einige ihrer Möbel sind bereits heute Designklassiker und im Museum of Modern Art in New York vertreten. Mit dem Ziel, den höchsten Standard und ein Maximum an Komfort und Wellness zu bieten, wurden die Bäder in allen 30 Suiten mit den eleganten Dusch-WCs AquaClean Mera und Sela ausgestattet.

↑

Für die Badezimmer wie auch die Sanitäranlagen in den öffentlichen Hotelbereichen entwarf Patricia Urquiola eine schlichte, stilvolle Einrichtung aus natürlichen Materialien und hochwertigen Möbeln.

GRAN HOTEL MIRAMAR, MÁLAGA, SPANIEN

KÖNIGLICHE GEMÄCHER

Das palastähnliche 5-Sterne-Haus hat zu alter Grösse zurückgefunden. Während die Hotellobby im überdachten Innenhof ihren Platz eingenommen hat, sorgen moderne Technik und innovatives Design für maximalen Komfort in den 190 Suiten.



In seiner bald 100-jährigen Geschichte hat der Prachtbau am Paseo de Reding von Málaga vieles gesehen: 1926 von König Alfonso XIII. offiziell eingeweiht, diente er in den Jahren des Bürgerkriegs als Feldkrankenhaus und von 1987 bis 2007 als Justizgebäude.

NEUER GLANZ IN ALTEN MAUERN

2016 wurde das Miramar von der Santos-Hotelgruppe erworben. Diese liess keine Zeit verstreichen, um es in ein Luxushotel zurückzuverwandeln. Klassische Eleganz und hochwertige Verarbeitung spielten nicht zuletzt bei der Modernisierung der Bäder eine zentrale Rolle. Entsprechend umfassend ist die Präsenz von Geberit Produkten ausgefallen, die mittels Design, Komfort und Energieeffizienz zu überzeugen wissen.



Das 1926 eröffnete Gebäude wurde vom Architekten Fernando Guerrero Strachan entworfen, der für kurze Zeit auch Bürgermeister von Málaga war.



GRAN HOTEL MIRAMAR

Bauherr: Group Hoteles Santos

Architektur: Estudio Segui, Málaga

Fertigstellung: Dezember 2016

GEBERIT KNOW-HOW

Geberit Duofix Installationssystem

Geberit Unterputzspülkästen Omega, Sigma 8 cm & Sigma 12 cm

Geberit Betätigungsplatten Omega30 & Sigma50

Geberit Urinalsystem mit Preda Urinalkeramik

Geberit elektronische Waschtischarmaturen mit autarker Stromversorgung

HVIDBJERG STRAND CAMPING & RESORT, BLÅVAND, DÄNEMARK

NORDISCHE FRISCHE



Eingebettet in eine pittoreske Dünenlandschaft offeriert das neue Hvidbjerg Resort eine breite Palette an Unterhaltungs- und Entspannungsangeboten. Im stilvollen Strandhotel sorgt Geberit AquaClean Mera für Komfort der Extraklasse.



HVIDBJERG STRAND

Bauherr: Hvidbjerg Strand
Camping & Resort

Architektur: Baks Arkitekter, Risskov
Eröffnung: Juni 2017

GEBERIT KNOW-HOW

Geberit AquaClean Mera Comfort



«Unsere Gäste lieben es, sich durch neue Einrichtungsideen inspirieren zu lassen. Wir bekommen oft zu hören, dass es geradezu ein Erlebnis sei, auf die Toilette zu gehen.»

**STEEN SLAIKJÆR, BESITZER HVIDBJERG STRAND
CAMPING & RESORT**

Das Tirpitz Museum von Architekt Bjarke Ingels ist nicht der einzige aktuelle Grund für einen Abstecher an die dänische Westküste. Fast zeitgleich mit der Eröffnung der neuen Sehenswürdigkeit empfing in Sichtweite ein neues Resort seine ersten Gäste: Das Hvidbjerg Strandhotel verfügt über 24 Suiten mit Blick aufs Meer, die alle mit Dusch-WCs von Geberit ausgestattet sind.

INTERNATIONALE GÄSTE

Das Resort, zu dem auch 23 Strandvillen, ein Wellnessbereich und ein Erlebnisbad gehören, ist ganzjährig geöffnet. Im ersten Sommer kamen die meisten Übernachtungsgäste aus Dänemark, Deutschland, Schweden, den Niederlanden und aus der Schweiz. In all diesen Ländern ist das Dusch-WC in privaten Haushalten auf dem Vormarsch. Gut möglich, dass durch den Aufenthalt im Strandhotel weitere Dusch-WC-Fans gewonnen werden.





Blick zur Decke des 27 Meter hohen Atriums. Das Bild aus dem Jahr 2016 zeigt noch unverkleidete haustechnische Deckeninstallationen. Noch vor Ende 2017 soll The Fontenay eröffnet werden.

THE FONTENAY, HAMBURG, DEUTSCHLAND

ERSTE ADRESSE

Am südwestlichen Ufer der Aussenalster gelegen, wird das 5-Sterne-Superior-Haus über 131 Zimmer und Suiten verfügen, die mit dem Dusch-WC AquaClean Mera Comfort ausgestattet sind. Mit seinen hochwertigen Materialien und sanften Linien passt das Premium-Dusch-WC perfekt in das elegante Badambiente und bietet den Gästen des Luxushotels bestmöglichen Komfort.

THE FONTENAY

Bauherr: Klaus-Michael Kühne

Architektur: Störmer Murphy and Partners
GbR, Hamburg

Fertigstellung: nach Redaktionsschluss

GEBERIT KNOW-HOW

Geberit AquaClean Mera Comfort

Geberit Sigma80 Betätigungsplatte

Geberit Duofix Installationssystem

Geberit Silent-db20 Entwässerungssystem

Geberit Sigma70 Betätigungsplatte
(öffentliche Bereiche)

Geberit Preda Urinalkeramik (öffentliche
Bereiche)

GEBERIT AQUACLEAN TUMA

ÜBERRASCHEND VIELSEITIG

Mit dem AquaClean Tuma hat Geberit ein komfortables Dusch-WC entwickelt, das Frische und Komfort für jedes Zuhause ermöglicht. Dank seiner kompakten Form können mit ihm selbst kleine Bäder optimal genutzt und funktional aufgewertet werden. Das durchdachte Produktkonzept vereint schlicht-elegantes Design mit ausgeklügelter Technologie.



«Ich bin ganz sicher, dass Produkte wie die Dusch-WCs von Geberit einen Kulturwandel im Bad herbeiführen können. Denn innovative Funktionen wie die Po-Dusche, Warmluftföhn, Geruchsabsaugung und Sitzheizung erleichtern den Hygienealltag. Das Dusch-WC AquaClean Tuma ist ein Produkt, das in allen grundlegenden Funktionen das Erlebnis, das Geberit den Menschen geben will, perfekt kommuniziert.»

CHRISTOPH BEHLING, PRODUKTDESIGNER BEI
CHRISTOPH BEHLING DESIGN, LONDON



www.geberit.com/produkte →
Produktsortiment

KULTUR

ZEITZ MUSEUM FÜR ZEITGENÖSSISCHE AFRIKANISCHE KUNST
UND THE SILO HOTEL, KAPSTADT, SÜDAFRIKA

KUNSTVOLLER SPEICHER

Das Gebäude bestand ursprünglich aus zwei Teilen: In den Röhrenkammern wurde das Getreide gelagert, im Turm daneben mittels Förderanlagen sortiert.

ZEITZ MOCAA UND THE SILO HOTEL

Bauherr: Victoria & Alfred Waterfront Holdings (Pty) Ltd

Architektur: Heatherwick Studio, London

Greenbuilding: 4-star Green Star

Fertigstellung: September 2017

GEBERIT KNOW-HOW

Geberit Installationssysteme Duofix und Kombifix

Geberit Unterputzspülkästen Sigma 8 und 12 cm

Geberit Betätigungsplatte Sigma50

Geberit Urinalsteuerung mit elektronischer Spülauslösung

Geberit Entwässerungssystem PE-HD

Geberit Versorgungssystem Mepla

Ein Getreidesilo im Hafen von Kapstadt wird zu einem Kristallisationspunkt für das Kunstschaffen auf dem Schwarzen Kontinent. Das renommierte Heatherwick Studio hat die radikale Umnutzung entworfen.



↑
Das aus einzelnen Röhrenkammern geschnittene Atrium ist einem Getreidekorn nachempfunden und misst 4600 m³.

Der Silobezirk ist ein grossangelegtes Entwicklungsprojekt, das der «Victoria & Alfred Waterfront» in den letzten Jahren sukzessive ein neues Gesicht verliehen hat. Das Herzstück des Bezirks ist Silo Nummer 5: Bis ins Jahr 1990 wurde im einst grössten Gebäude Südafrikas Getreide gelagert. Mitte September 2017 konnte nun an gleicher Stätte die aktuell umfassendste Sammlung von Kunstwerken Afrikas und der afrikanischen Diaspora dem Publikum präsentiert werden.

WABENDESIGN

Um die Umnutzung zu realisieren, war schweres Geschütz gefragt: Es galt, aus einigen der insgesamt 42 kompakt angeordneten Röhrenkammern, jede mit einem Durchmesser von 6 Metern, einen imposanten Hohlraum zu schneiden, der jetzt als Atrium dient. Weitere Kammern wurden entfernt, um zusätzlichen Raum zu gewinnen. Rund zwei Drittel der durch diese und weitere Massnahmen entstandenen Nutzfläche von 9500 m² sind den 80 Ausstellungssälen vorbehalten, die sich auf neun Ebenen verteilen. →



↑

In der Hotellobby wurden die Spuren der Vergangenheit in das eklektische Design integriert.

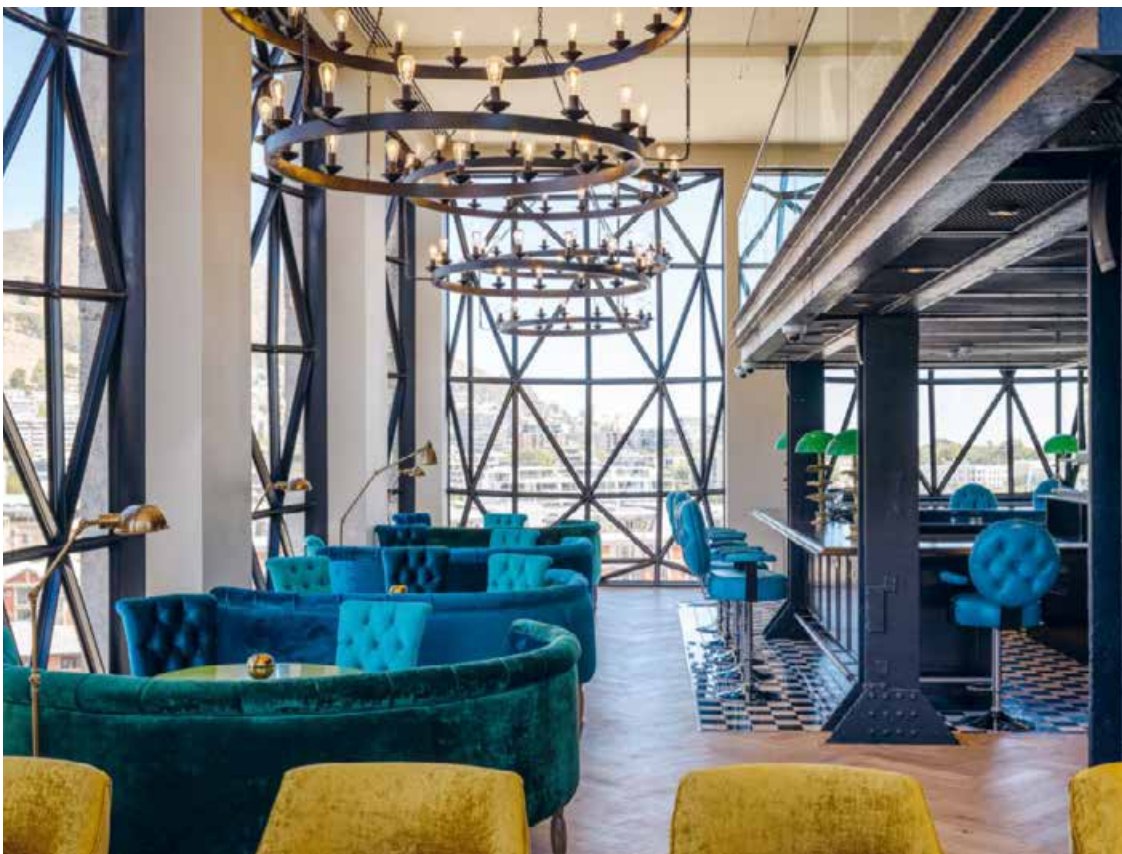
DIE RICHTIGE LÖSUNG

Die oberen Etagen des Turms, der in früheren Tagen mit Förder- und Sortieranlagen ausgestattet war, nimmt jetzt das 5-Sterne-Hotel The Silo ein. Statische Gründe sprachen bei der Planung und Gestaltung der Sanitärbereiche der 28 Suiten für leichte Vorwand-systeme. Mit Geberit Duofix war die richtige Lösung

rasch gefunden: Die selbsttragenden, pulverbeschichteten Installationselemente eignen sich bestens für einen raumsparenden Einbau. Sie sind mit Unterputzpülkästen des Typs Sigma bestückt, die ihren Dienst mit einer wassersparenden 2-Mengen-Spülung verrichten.



←
Die 28 Suiten profitieren von einem auf alle Seiten hin spektakulären Ausblick.



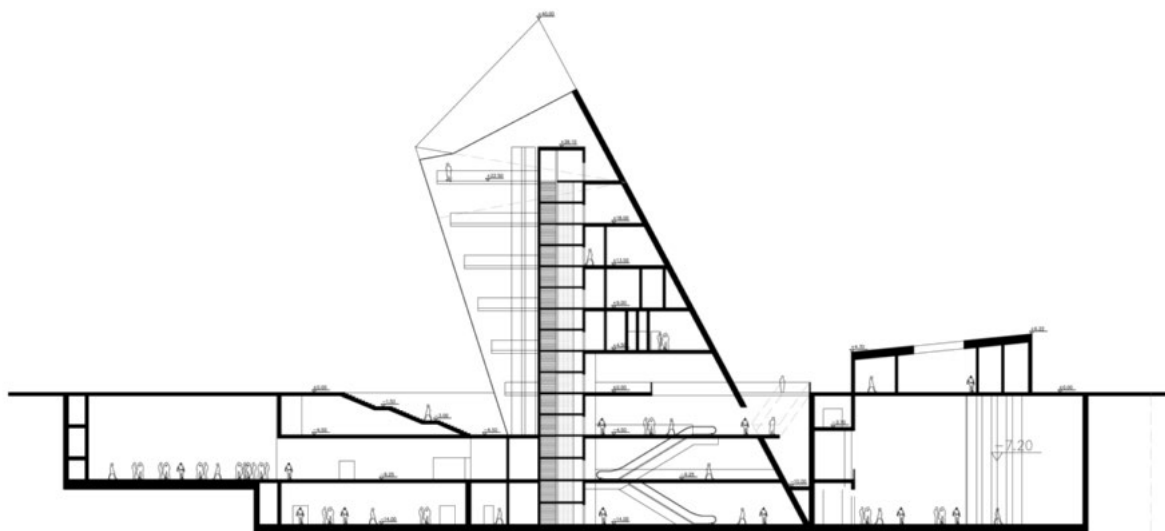
←
Dank raumhohen Fenstern ist die Szenerie auch in der Willaston Bar des Silo Hotels stets präsent.

Das Museum bietet einen Querschnitt durch das Kriegsgeschehen. Ein Schwerpunkt liegt bei der Lebenswelt der vom Krieg betroffenen Bevölkerung.



MUSEUM DES ZWEITEN WELTKRIEGS, DANZIG, POLEN

AM ORT DES GESCHEHENS



In Danzig nahm mit dem nationalsozialistischen Überfall auf Polen die unheilvolle Eskalation hin zum Zweiten Weltkrieg seinen Lauf. Unweit eines der ersten Kriegsschauplätze ist nun ein Ort der Erinnerung entstanden.

Dass die Geschichte des Zweiten Weltkriegs längst nicht abschliessend geschrieben ist, zeigen die zahlreichen Exponate im neuen Danziger Museum. Rund 35 000 Gegenstände, Dokumente und Bilder haben die Ausstellungsmacher gesammelt, viele davon stammen aus Privatbesitz. Verteilt auf 18 thematische Räume machen sie die Schrecken der nationalsozialistischen Besatzung spürbar.

EIN GEBÄUDE, DAS SCHMERZT

Das Museumsgebäude von Kwadrat – das ortsansässige Studio entschied den Wettbewerb unter Vorsitz von Daniel Libeskind für sich – befindet sich auf dem Gebiet der früheren Altstadt von Danzig, die bei den Bombardements komplett zerstört und nach dem Krieg nicht wiederaufgebaut wurde. Wie ein Granatsplitter bohrt sich der zentrale Baukörper in diesen bedeutungsschweren Boden und öffnet denselben für die Ausstellung, die im Untergeschoss beginnt.

MUSEUM DES ZWEITEN WELTKRIEGS
 Bauherr: Museum des Zweiten Weltkriegs
 Architektur: Studio Kwadrat
 Szenografie: Tempora
 Fertigstellung: März 2017

GEBERIT KNOW-HOW
 Kolo Urinal Felix
 Kolo Duschtrennung Style
 Kolo Waschtische Twins und Next
 Geberit Versorgungssysteme Mapress
 Edelstahl und C-Stahl

MUSÉE YVES SAINT LAURENT, MARRAKESCH, MAROKKO

IM BACKSTEIN- KLEID



↑

Die Backsteinfassade umhüllt das Museum wie ein Kleidungsstück; im Inneren sorgen vor allem Oberlichter für Helligkeit.

Der Kontrast zwischen der äusseren Erscheinung und dem Innenleben ist im Falle des Yves Saint Laurent gewidmeten Museums augenfällig – und gewollt.

«Die Gebäudefassade erscheint als verschachtelte Würfel mit einer Oberfläche, die an einen Spitzenstoff erinnert und in dessen Muster man Kette und Schuss erkennt. Das Interieur ist – wie das Futter eines Couture-Jacketts – radikal anders: samtartig, geschmeidig und glänzend.»

STUDIO KO



Yves Saint Laurent verbrachte lange Jahre in Marokko. Das Licht und die Farben des Maghreb inspirierten ihn zu Entwürfen, von denen manch einer – wie der erste Hosenanzug für die Dame (1967) – die Modewelt auf den Kopf stellte. Zur Erinnerung an den kreativen Modeschöpfer öffnete im Oktober 2017 das Musée Yves Saint Laurent in Marrakesch seine Pforten. Darin finden sich Räumlichkeiten für permanente und wechselnde Ausstellungen, eine Bibliothek, ein Auditorium sowie ein Museumsladen mit Café.

MUSÉE YVES SAINT LAURENT

Bauherr: Fondation Pierre Bergé – Yves Saint Laurent

Architektur: Studio KO, Paris

Szenografie: Christophe Martin Architectes

Fertigstellung: Oktober 2017

GEBERIT KNOW-HOW

Geberit Duofix Installationssystem mit Unterputzpülkasten Alpha 8 cm

Geberit Betätigungsplatte Alpha10

BERATUNG FÜR NACHHALTIGE IMMOBILIEN

«DIE WEICHEN FRÜHSTELLEN»



DANIEL KELLENBERGER

ist Kultur- und Umweltingenieur beim Management- und Immobilienberatungsunternehmen Intep – Integrale Planung GmbH in Zürich (CH). Als Teamleiter Life Cycle Management (LCM) sind seine Schwerpunkte Ökobilanzierungen (Umweltauswirkungen von Bauprodukten, -komponenten, Gebäuden, Arealen und Gemeinden), Klima- und Energiekonzepte sowie Nachhaltigkeitsstrategien.

Rund um das Thema nachhaltige Immobilien sind spezialisierte Beratungsunternehmen gefragt, die wissen, worauf es ankommt, wenn ein Gebäude nachhaltig entwickelt, realisiert und betrieben werden soll. Daniel Kellenberger, Teamleiter LCM, spricht über die Rolle, die der Beratung zukommt.

Herr Kellenberger, worum geht es beim nachhaltigen Immobilienmanagement?

Nachhaltiges Immobilienmanagement ist ein Optimierungsprozess, bei dem die ganze Planung bis hin zum Betrieb, also eine gesamtheitliche Betrachtung, zentral ist. Das heisst, ein Gebäude soll nach ökologischen, sozialen und wirtschaftlichen Gesichtspunkten und mit einer langfristigen Perspektive entlang des gesamten Gebäudelebenszyklus betrieben werden. Alle diese Aspekte sind wichtig, denn wir planen, um Immobilien für die Zukunft fit zu machen. Deshalb brauchen wir den Begriff «Green Building» fast nie, denn er fokussiert unserer Ansicht nach zu stark auf Ökologie.

Welchen Weg geht man in einer solchen Beratung?

Idealerweise begleiten wir eine Immobilie bzw. dessen Bauherr, Architekten oder Generalunternehmer bereits in der Anfangsphase, so dass wir die Weichen entsprechend früh stellen können. Konkret geht es um Fragen wie diese: Welches ist die geeignete Energieversorgung? Kann als Heizsystem eine mit Ökostrom betriebene Wärmepumpe eingesetzt werden? Kann auf einen Teil der Untergeschosse verzichtet und somit viel graue Energie eingespart werden? Wie kann die Gebäudeform optimiert werden, um Energieverluste zu minimieren? Wenn man diese Aspekte zu Beginn nicht genügend beachtet, ist es später oftmals schwierig und teuer, dies noch zu korrigieren.

«Wenn man baut, hinterlässt man immer einen ökologischen Fussabdruck. Unsere Aufgabe als Beratungsunternehmen besteht darin, diesen Fussabdruck zu reduzieren.»

Das heisst, Sie sind nicht immer von Anfang an dabei?

Meistens bewerben wir uns erst nach der Wettbewerbsvergabe um die Nachhaltigkeitsberatung eines Projekts. Dann geht es darum, dass die Planer oder Architekten jemanden brauchen, der beratend zur Seite steht, um ein bestimmtes Nachhaltigkeitslabel oder auch einfach einen bestimmten Nachhaltigkeitsstandard zu erreichen.

Das heisst, wenn eine Immobilie fertig gebaut ist, endet auch Ihre Beratung?

Nicht in jedem Fall. Die Bedeutung der nachhaltigen Bewirtschaftung einer Immobilie wird immer besser erkannt. Denn nachhaltiges Immobilienmanagement beinhaltet nicht nur die Planung, sondern es geht auch um den Unterhalt und den Betrieb einer bestehenden Liegenschaft.

Was spricht aus wirtschaftlicher Sicht dafür, eine Immobilie nachhaltig zu bauen?

Aus Sicht der Wirtschaftlichkeit gibt es mehrere starke Argumente, die für nachhaltiges Bauen sprechen: Da ist zum Beispiel die Energieversorgung. Wenn der Energieträger ökologisch und wenn möglich lokal ist und der Bedarf tief liegt, ist man den Energiemarktpreisen weniger stark ausgeliefert. Dann geht es aber auch um Themen wie Qualität, Langlebigkeit oder Flexibilität, zum Beispiel für eine spätere Umnutzung eines Gebäudes. Nachhaltigkeit beim Bauen zahlt sich vor allem bei einer gesamtwirtschaftlichen Betrachtung aus. Mehrkosten in der Investition führen meist zu signifikanten Minderkosten im Betrieb.

Welche Rolle spielen denn Sanitärprodukte im nachhaltigen Bauen?

Nachhaltige Sanitärprodukte punkten im Wesentlichen mit geringem Wasserverbrauch – und da sind Geberit Produkte nachweislich überzeugend. Es hilft aber auch, wenn ein Unternehmen Umweltproduktdeklarationen erstellt, denn mit diesen kann die ökologische Qualität nachgewiesen werden. Das ermöglicht einerseits dem Hersteller, seine Prozesse zu optimieren und andererseits wird der Einbau solcher Produkte bei gewissen Labels angerechnet (z.B. LEED). Falls es ein vergleichbares Produkt von verschiedenen Herstellern gibt, können Umweltproduktdeklarationen zudem dazu beitragen, eine Entscheidung für ein umweltfreundlicheres Produkt zu treffen.



Der Besuch beginnt auf dem Gebäudedach, von wo aus der Blick über das Vézère-Tal schweift.

INTERNATIONALES ZENTRUM FÜR HÖHLENMALEREI (LASCAUX IV),
MONTIGNAC, FRANKREICH

HÖHLENERLEBNIS

1940 stiessen vier Jugendliche auf die Höhle von Lascaux,
an deren Gewölbe 15 000 Jahre alte Malereien zu bestaunen
sind. Das neue Besucherzentrum simuliert den Moment
der Erstbegehung. →



**LASCAUX IV**

Bauherr: Conseil Départemental de la Dordogne

Architektur: Snøhetta, Oslo

Szenografie: Casson Mann

Fertigstellung: Dezember 2016

GEBERIT KNOW-HOW

Allia Diedro Badserie

Allia Fontange Badserie

Geberit PE Rohrleitungssystem

↑

Ganz im Stil der Entdecker tauchen die Besucher in die Vergangenheit ein.

Originalgetreue Zeugnisse aus einer Zeit, als der Mensch noch nicht die dominierende Kraft auf Erden war, machen die Faszination von Lascaux IV aus.

↓



Mit kriegsbedingter Verzögerung löste die sensationelle Entdeckung etwas aus, das man heute als «Hype» bezeichnen würde. Schon 1963 musste die Höhle jedoch für die Öffentlichkeit geschlossen werden, um den fragilen Kunstschatz zu schützen. Die Fortsetzung der Geschichte liest sich wie die Suche nach Wegen, das originale «Höhlenerlebnis» zu reproduzieren.

HIGHTECH-FAKSIMILE

Lascaux IV – von Snøhetta in enger Zusammenarbeit mit dem Londoner Studio Casson Mann entworfen – weiss mit der Frustration, den Originalschauplatz verschlossen zu wissen, gekonnt umzugehen. Mithilfe neuer 3-D-Lasertechnologie wurden die Originalmalereien gescannt und in der Folge von 25 Künstlern des Atelier des Fac-Similés du Périgord mit viel Akribie auf Kunstharzimitate übertragen.

ENTDECKUNGSREISE

Der unbedingte Wille zur Authentizität seitens der Ausstellungsmacher zeigt sich in der Inszenierung der so entstandenen Artefakte, inklusive Geräuschkulisse und Mikroklima. Die Besucherführung ist darauf ausgerichtet, den Moment der Entdeckung zu simulieren; dazu passt, dass der portable Multimediaführer als «Forscher-taschenlampe» mit «Augmented Reality»-Funktionen aufwartet.



Das Übertragen der Malereien auf Kunstharzimitate dauerte drei Jahre; dann lag von allen 1900 Motiven ein exaktes Abbild vor.

KULTUR

KEUKENHOF, LISSE, NIEDERLANDE

BLÜTEZEIT



Gemessen an der Anzahl Tagesgäste ist der Keukenhof die beliebteste Touristenattraktion der Niederlande. Das neue Eingangsgebäude von Mecanoo hat in seiner Premiersaison weit über eine Million Menschen begrüßt.

1,4 Millionen Besucher zählte der Keukenhof im niederländischen Lisse im Jahr 2017 – ein neuer Rekord. Der Publikumsaufmarsch ist umso bemerkenswerter, als «der schönste Frühlingspark der Welt» mit seiner üppigen Tulpenpracht nur gerade acht Wochen pro Jahr geöffnet ist: zur Blütezeit von Ende März bis Mai.

DACHFORM ALS HERAUSFORDERUNG

Der neue Eingangsbereich besteht aus zwei Gebäuden, in denen sich die Kassen, ein Restaurant, verschiedene Shops und Büros sowie die sanitären Einrichtungen befinden. Ins Auge springt vor allem das weit ausladende Holzdach, das die beiden Gebäude mitsamt der dazwischenliegenden Zone überspannt. Nach einjähriger Bauzeit war der neue Eingangsbereich für den Besucheransturm gerüstet – und dank dem Geberit Dachentwässerungssystem auch für jegliche Regengüsse.

Für die Entwässerung des weitläufigen Daches sorgt Geberit Pluvia; die Rohre verlaufen innerhalb der Holzträger.

KEUKENHOF

Bauherr: Keukenhof
Architektur: Mecanoo, Delft
Fertigstellung: September 2016

GEBERIT KNOW-HOW

Geberit Duofix Installationssystem
Geberit Unterputzpülkästen Sigma 12 cm
Geberit Pluvia Dachentwässerungssystem
Geberit PE Entwässerungssystem
Geberit Hygienespülung



Nach dem Centre Court erhält jetzt auch der zweitgrösste Platz des All England Lawn Tennis and Croquet Club ein verschliessbares Dach.

WIMBLEDON NO. 1 COURT, LONDON, UK

IM TROCKENEN

NO. 1 COURT

Bauherr: All England Lawn Tennis and Croquet Club

Architektur: Grimshaw, London

Fertigstellung: nach Redaktionsschluss

GEBERIT KNOW-HOW

Geberit Pluvia Dachentwässerungssystem

2009 wurde der weltbekannte Centre Court in Wimbledon mit einem ausfahrbaren Dach versehen. Seither musste in diesem Stadion kein Tennismatch mehr wetterbedingt abgebrochen werden. Acht Jahre später wird nun auch der No. 1 Court einer Modernisierung unterzogen und erhält ebenfalls eine neue Bedachung, die bei Regen vollständig geschlossen werden kann. Und wie bereits beim Centre Court kommt das bewährte Geberit Pluvia Dachentwässerungssystem zum Einsatz. Insgesamt 64 Wassereinflüsse und rund 2000 Meter Rohrleitungen werden in die verschiebbaren Dachelemente eingebaut. Sie stellen sicher, dass das Regenwasser auch bei sehr heftigen Niederschlägen rasch und sicher vom Dach geleitet wird.

GEBERIT ARMATURENSYSTEM

SCHLANK UND SCHLAU

In der Regel kommen elektronische Wandarmaturen für Waschtische in den hochfrequentierten Sanitärräumen von Flughäfen, Einkaufszentren, Schulen und Gastronomiebetrieben zum Einsatz. Besonders robust verankert, müssen sie ihren Dienst zuverlässig verrichten und einfach zu warten sein. Wer hätte gedacht, dass sie nebst all diesen Tugenden auch gut aussehen können?



«Bis anhin bereiteten elektronische Wandarmaturen häufig Kopfzerbrechen: Man musste den perfekten Installateur haben, den perfekten Planer, es gab Probleme mit der Stabilität, Probleme bei der Wartung, und all dies verursachte sehr hohe Kosten. Mit dem neuen Geberit System ist die Wandarmatur narrensicher geworden – sie lässt sich viel einfacher installieren und zeitsparend warten.»

CHRISTOPH BEHLING, PRODUKTDESIGNER BEI
CHRISTOPH BEHLING DESIGN, LONDON



www.geberit.com/produkte →
Produktsortiment

←

Die Fakultät verfügt über 32 spezialisierte Werkstätten für unterschiedliche Disziplinen des Kunstgewerbes.

→

Auf 14800 m² vereint die neue Einrichtung sechs Institute, die zuvor auf dem Stadtgebiet verstreut waren.

FAKULTÄT FÜR KUNST, MUSIK UND DESIGN (KMD), BERGEN, NORWEGEN

ATELIER MIT AKTIONSRADIUS

Die Kunstfakultät ist nach der Grieghalle die zweitgrösste kulturelle Institution in Bergen. Als Veranstaltungs- und Begegnungsort soll sie zu einem lebendigen neuen Zentrum im Stadtteil Möllendal werden. →

INSTITUTION





↑

350 Studierende und die Dozierenden verfügen neu über ein ideales Lern- und Experimentierumfeld unter einem Dach.

«Es ist ein umweltfreundliches, nachhaltiges Gebäude mit klarer, sauberer Optik, bei dem vorwiegend Baustoffe verwendet wurden, die dem regnerischen Klima der norwegischen Westküste und einer starken Beanspruchung standhalten werden.»

SNØHETTA





↑

Die 23 Meter hohe Projekthalle bildet als Zentrum der Fakultät eine ideale, vielseitig nutzbare Plattform für die kreativen Studierenden.

KMD

Bauherr: Statsbygg

Architektur: Snøhetta, Oslo

Fertigstellung: Oktober 2017

GEBERIT KNOW-HOW

Geberit Pluvia Dachentwässerungssystem

Geberit Silent-db20 Entwässerungssystem

Geberit Mepla Versorgungssystem

Den Kern der neuen Kunstfakultät der Universität Bergen bildet die 19 000 m³ grosse Projekthalle. In ihr tritt der Lehr- und Forschungsbetrieb in einen Dialog mit der Öffentlichkeit. Der vielseitige Raum kann von den jungen Kunstschaffenden zur publikumswirksamen Präsentation ihrer Werke genutzt werden.

OFFENHEIT ALS PROGRAMM

Die Projekthalle verfügt über eine grosse, auf einen öffentlichen Platz ausgerichtete Fensterfront. Berührungängste kennt man hier nicht, signalisiert das Konzept von Snøhetta. Rund um die Halle sind 32 moderne Werkstätten eingerichtet, in denen von der Holzbearbeitung über Keramikdesign bis hin zum Aufnahmestudio die ganze Breite des Kunstgewerbes untergebracht ist.

VOM DACH IN DEN TANK

Die Kreativräume sind bewusst funktional und nüchtern gestaltet. Im Gebäude findet man ausreichend Rückzugsorte, wo administrative Aufgaben erledigt und der soziale Austausch gepflegt werden können. Unterhalb der Terrasse, auf der sich ein Café befindet, wurde ein Tank eingebaut, der mit bis zu 90 Litern Regenwasser pro Sekunde gefüllt werden kann – Regenwasser, das dank Pluvia effizient vom 4100 m² umfassenden Dach abgeführt wird.

Zum Komplex gehören eine Sporthalle mit 3500 Sitzplätzen, eine Sporthalle auf zwei Ebenen, eine Strandsporthalle, ein Fitnessstudio und eine Kampfsporthalle.

SPORTCAMPUS ZUIDERPARK, DEN HAAG, NIEDERLANDE

SCHIMMERNDEN BAND



SPORTCAMPUS ZUIDERPARK

Bauherr: Gemeinde Den Haag, Hochschule Den Haag

Architektur: FaulknerBrowns Architects, Newcastle-upon-Tyne

Fertigstellung: Juni 2017

GEBERIT KNOW-HOW

Geberit Mapress Kupfer & C-Stahl Versorgungssysteme

Geberit Pluvia Dachentwässerungssystem

Geberit PE Entwässerungssystem

Geberit Duofix Installationssystem

Geberit Betätigungsplatte Sigma20

Sphinx 300 WC Typ 24 Rimfree

Wo früher das Stadion des Fussballclubs ADO Den Haag stand, macht neu ein Sportkomplex mit einer wandlungsfähigen Fassade und einer bunten Vielfalt von Nutzungsmöglichkeiten auf sich aufmerksam.

Geht man durch den Zuiderpark, sieht man sich unvermittelt einer optischen Täuschung ausgesetzt: Dafür verantwortlich ist der Fassadenkranz aus bunt schimmernden Metallpaneelen – deren Reflexionen versetzen den neuen Sportcampus der Stadt Den Haag scheinbar in Bewegung.

POLYSPORTIVES KONZEPT

Die Symbolik passt, denn Sport und Bewegung in allen Facetten finden hier statt. So dient der Sportcampus nicht nur als Trainingsstützpunkt und Veranstaltungsort für den Spitzensport, sondern dank sportmedizinischen Einrichtungen und Schulungsräumen gleichzeitig auch als Ausbildungsstätte. Darüber hinaus stehen die Hallen, ein Fitnessstudio sowie ein Trainingsraum für Kampfkünste, Dojo, auch für den Breitensport zur Verfügung.



BIBLIOTHÈQUE ALEXIS DE TOCQUEVILLE, CAEN, FRANKREICH

GROSSE GLEICHUNG

Die zweite Bibliothek des Office for Metropolitan Architecture (OMA) nach der Central Library in Seattle sucht sich ihre wichtigsten städtischen Bezugspunkte präzise aus.



**BIBLIOTHÈQUE ALEXIS
DE TOCQUEVILLE**

Bauherr: *Communauté urbaine
Caen la Mer*

Architektur: *OMA*

Eröffnung: *Januar 2017*

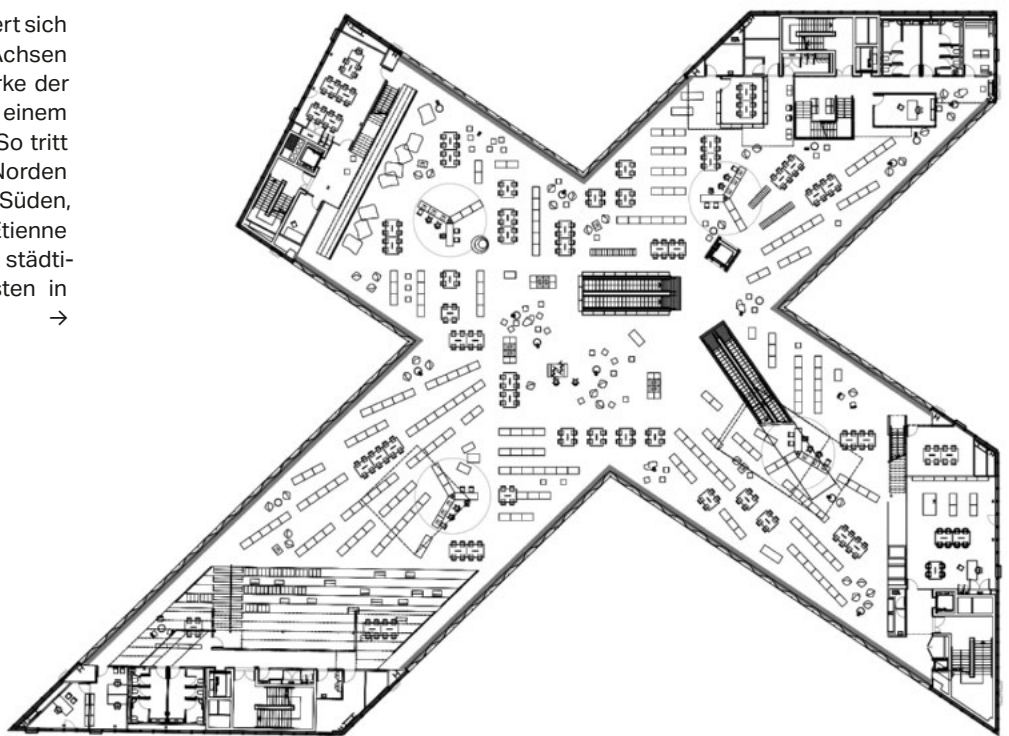
GEBERIT KNOW-HOW

Allia Latitude Rimfree WC

Allia Lovely Rimfree WC

Geberit Duofix Installationssystem

Aus der Vogelperspektive präsentiert sich die Bibliothek als Kreuz, dessen Achsen die beiden bedeutendsten Bauwerke der Romanik in der Normandie mit je einem modernen Gegenüber verbinden. So tritt die Klosterkirche Sainte-Trinité im Norden in einen Dialog mit dem Bahnhof im Süden, während die Klosterkirche Saint-Etienne im Westen mit dem wichtigsten städtischen Entwicklungsgebiet im Osten in Verbindung steht. →

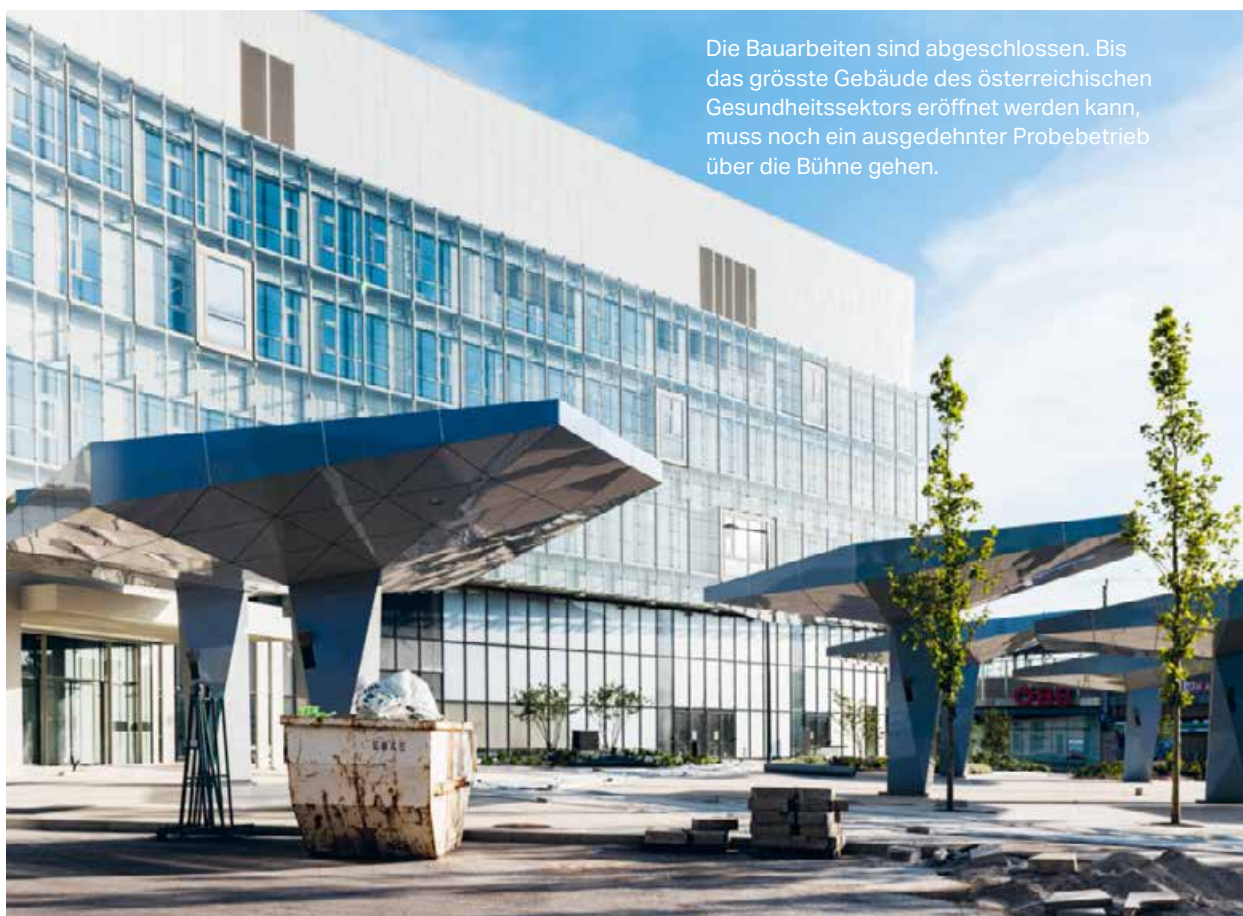




FREIE SICHT

Die Flügel der Bibliothek sind den vier Wissenschaftszweigen Medizin, Natur- und Ingenieurwissenschaften, Literatur sowie Künste vorbehalten. Den gemäss Konzept zugrundeliegenden Bezugspunkten im städtischen Kontext wird dank unversperrtem Blick durch grossflächige Fenster im Lesesaal entsprochen.

Einladende Transparenz:
Die Bibliothek von OMA befindet sich auf der Presqu'île, einer Halbinsel, die sich vom Stadtzentrum bis zum Ärmelkanal erstreckt.



Die Bauarbeiten sind abgeschlossen. Bis das grösste Gebäude des österreichischen Gesundheitssektors eröffnet werden kann, muss noch ein ausgedehnter Probebetrieb über die Bühne gehen.

KRANKENHAUS NORD, WIEN, ÖSTERREICH

GENESUNG IM GROSSEN STIL

Mit einer Investitionssumme von einer Milliarde Euro ist das Krankenhaus Nord das grösste Gesundheitsprojekt Österreichs. Die Bauarbeiten am Neubau, in dem jährlich 46 000 Menschen stationär und 250 000 ambulant versorgt werden sollen, sind weitgehend abgeschlossen. Nicht zuletzt aufgrund der Komplexität der haustechnischen Anlagen werden aber voraussichtlich erst Ende 2018 die ersten Patientinnen und Patienten aufgenommen werden.

KRANKENHAUS NORD

Bauherr: Magistrat der Stadt Wien,
Wiener Krankenanstaltenverbund (KAV)

Architektur: Albert Wimmer ZT GmbH, Wien
Fertigstellung: nach Redaktionsschluss

GEBERIT KNOW-HOW

Geberit Mapress Edelstahl Versorgungssystem

Geberit PE-HD Entwässerungssystem

Geberit Pluvia Dachentwässerungssystem

Geberit Unterputzpülkasten Sigma 12 cm

Geberit WC-Steuerung mit elektronischer
Spülauslösung

Geberit Urinalsteuerung mit elektronischer
Spülauslösung

Keramag Renova Nr. 1 Plan Waschtische

Keramag Kind WC

MEHRWERT MIT SYSTEM

Der Name Geberit steht für umfassendes Know-how in Sanitärtechnik und Badezimmereinrichtung.



Geberit ermöglicht passende Lösungen aus einer Hand, die für ihre Qualität und Langlebigkeit bekannt sind. Jahr für Jahr investiert Geberit gezielt in Forschung und Entwicklung. Davon profitieren unsere Kunden ganz direkt: In jedem Produkt von Geberit steckt das Know-how ausgewiesener Spezialisten aus einem breiten Spektrum von Disziplinen. Und dieses Know-how wird fleissig geteilt: Geberit pflegt weltweit einen intensiven Dialog mit den Partnern der Baubranche und organisiert ferner unzählige Informations- und Schulungsveranstaltungen.

Geberit ist Systemanbieter – mit anderen Worten: Jedes Produkt, welches das Firmenlogo trägt, ist im Gesamtkontext geprüft und optimiert worden. Das gilt für die Sanitärtechnik hinter der Wand – wie Unterputzspülkästen, Installationselemente und sämtliche Rohrleitungssysteme – und genauso für die Produkte vor der Wand, also die Badserien mit ihren Keramiken und Badmöbeln.



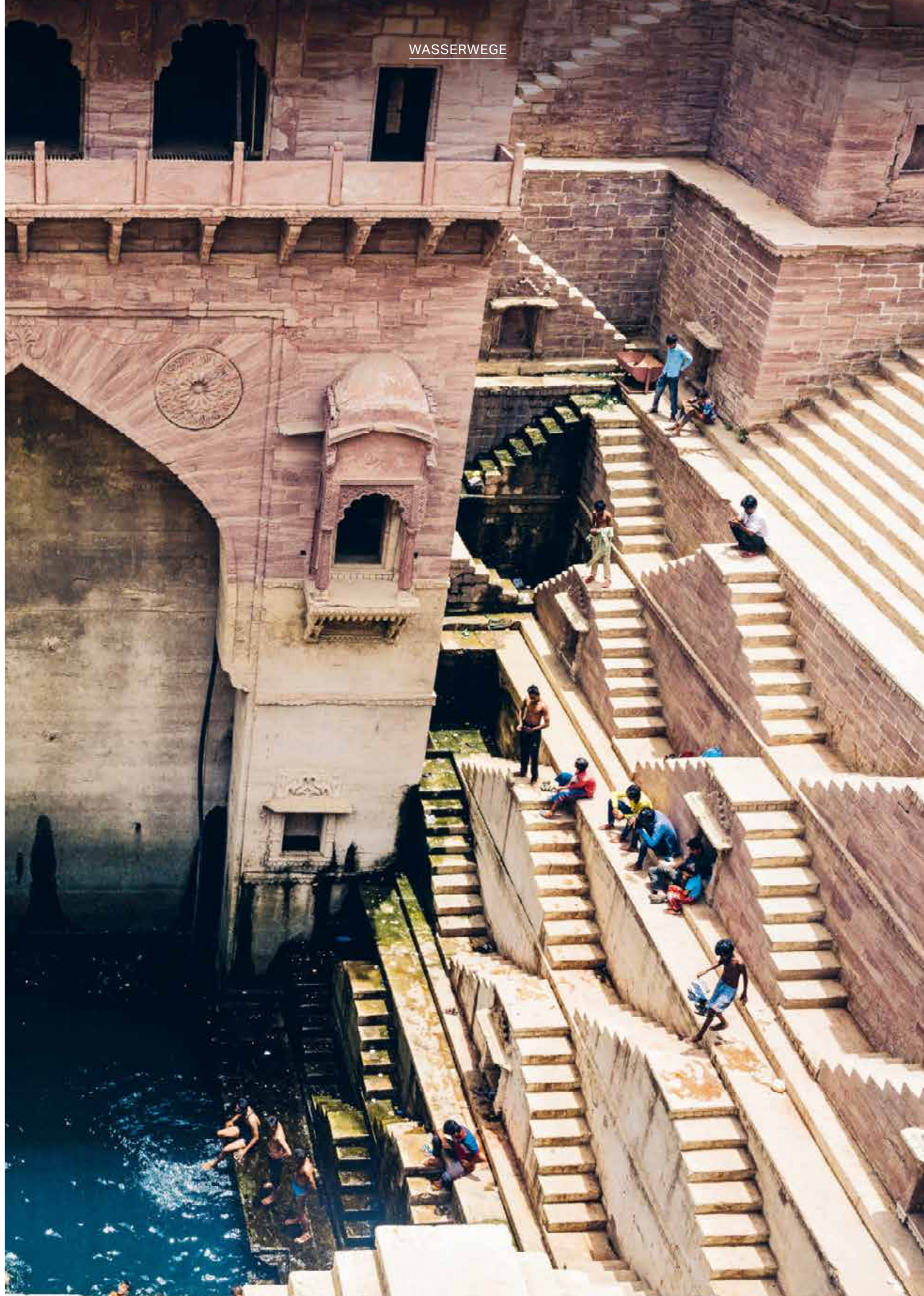
www.geberit.com/produkte →
Produktsortiment

TOOR JI KI BAORI, JODHPUR, INDIEN

STUFEN INS GLÜCK

Wasserknappheit ist in Indien ein weitverbreitetes Problem. Lange Zeit speicherten deshalb sogenannte Stufenbrunnen, wie der Toor Ji Ki Baori in Jodhpur, das Regenwasser des Monsuns. Heute werden die alten Speicher von der lokalen Bevölkerung auch mal zur Abkühlung zweckentfremdet.





HERAUSGEBER
Geberit International AG
Corporate Communications
Schachenstrasse 77
CH-8645 Rapperswil-Jona

www.geberit.com



4 025416 301165

958.449.00.1